



Brugermanual



Indholdsfortegnelse

1	Introduktion	7
1.1	Wi-Fi internetforbindelse	3
1.2	Wi-Fi netværk og password	3
1.3	Pakken indeholder	4
1.4	Produkt oversigt	5
1.5	Lysindikator	6
2	Kom Godt I Gang	7
2.1	Installere strømregulator	8
2.2	Udskifte din gamle klokke	11
3	FAQ og specifikation	7

Introduktion

1

Tak fordi du valgte Smart Videodørklokken. Det er et produkt, der integrerer bevægelsesdetektering og videooptagelse i en dørklokke. Dørklokken vil give dig en sikkerhed og omkostningseffektiv løsning til beskyttelse af dit hjem. Tag dig tid til at udpakke og gøre dig bekendt med de medfølgende dele og denne brugsanvisning for at lære de nemme trin, der er nødvendige for at indstille din Smart Videodørklokke.

1.1 Wi-Fi internetforbindelse

- En kritisk faktor, der påvirker udførelsen af din dørklokke, er de relative positioner i dit hjem mellem WiFi router og dørklokken. Placér din dørklokke i et åbent område (læg IKKE det direkte på gulvet) Jo tættere dørklokken er til routeren, desto stærkere er WiFi-signalet, hvilket resulterer i optimal ydeevne og tilfredshed.
- En langsom netværkshastighed vil også påvirke udførelsen af din dørklokke. Det anbefales, at du har en upload hastighed på mindst 2 Mbps eller hurtigere. For at teste din netværks upload hastighed anbefaler vi www.speedtest.net

1.2 Wi-Fi netværk og password

- Har dit WiFi-netværk navn og adgangskode? Disse kan nemt findes på din WiFi-router, hvis du ikke ændrede dem, da du først installerede din WiFi-router.

For eksempel:

- WiFi / SSID Netværksnavn: XXXX
- WiFi / SSID Netværksadgangskode / Sikkerhedsnøgle: XXXXX

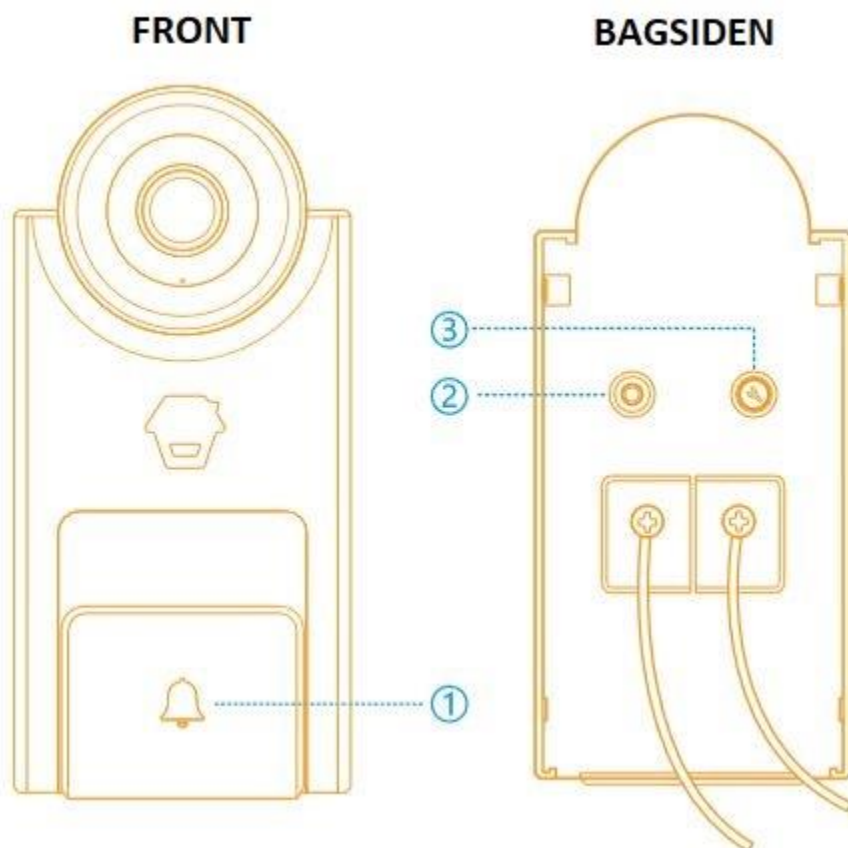
Driftskrav

- iOS 9.0 eller nyere med iPhone 5 eller nyere
- Android 5.0 eller nyere;
- Tilslut til den eksisterende dørklokke med en spænding på 8 ~ 24VAC

1.3 Pakken indeholder

1. **Smart Videodørklokke x 1**
2. **Monteringsplade x 1**
3. **Vandafvisende cover x 1**
4. **Strømregulator x 1**
5. **Ledningsnet x 1**
Bruges til at forbinde strømregulatoren til din interne klokke
6. **Ekstra ledningsnet x 2**
Til tilslutning af strømkablerne til din dørklokke, hvis det er nødvendigt
7. **Ledningsstikket x 4**
2 x for at forbinde ledningsnet til dine eksisterende ledninger
2 x for at forbinde dørklokken til dine eksisterende ledninger
8. **Ekstra stikdåsen x 4**
Bruges som ekstraudstyr, hvis ovenstående er for store
9. **Monterings skrue x 4**
Bruges til at montere dørklokke med Phillips skruetrækker (ikke inkluderet i pakken)
10. **Anker skrue x 4**
Til montering på beton eller mursten
11. **Sikkerhedsskrue x 4 (2 til ekstra brug)**
Bruges til at fastgøre monteringsbeslag
12. **Ekstra skrue x 2**
Til sikring af ledningerne på bagsiden af dørklokken
13. **Skrue trækker x 1**

1.4 Produkt oversigt



1. **Dørklokken** med lysindikator (se pkt. 1.5 Lysindikator)
2. **Sabotagekontakt:** Hvis en uautoriserede person forsøger at fjerne eller ødelægge dørklokken, vil sabotagekontakten alarmere i ca. 30 sek.
3. **Konfiguration:** Bruges til at tilkoble dørklokken med dit Wi-Fi forbindelse

1.5 Lysindikator

Lysindikator på videodørklokken giver dig en ide om enhedens aktuelle status. Her er en liste over lysindikatorer og den tilsvarende status, den refererer til.

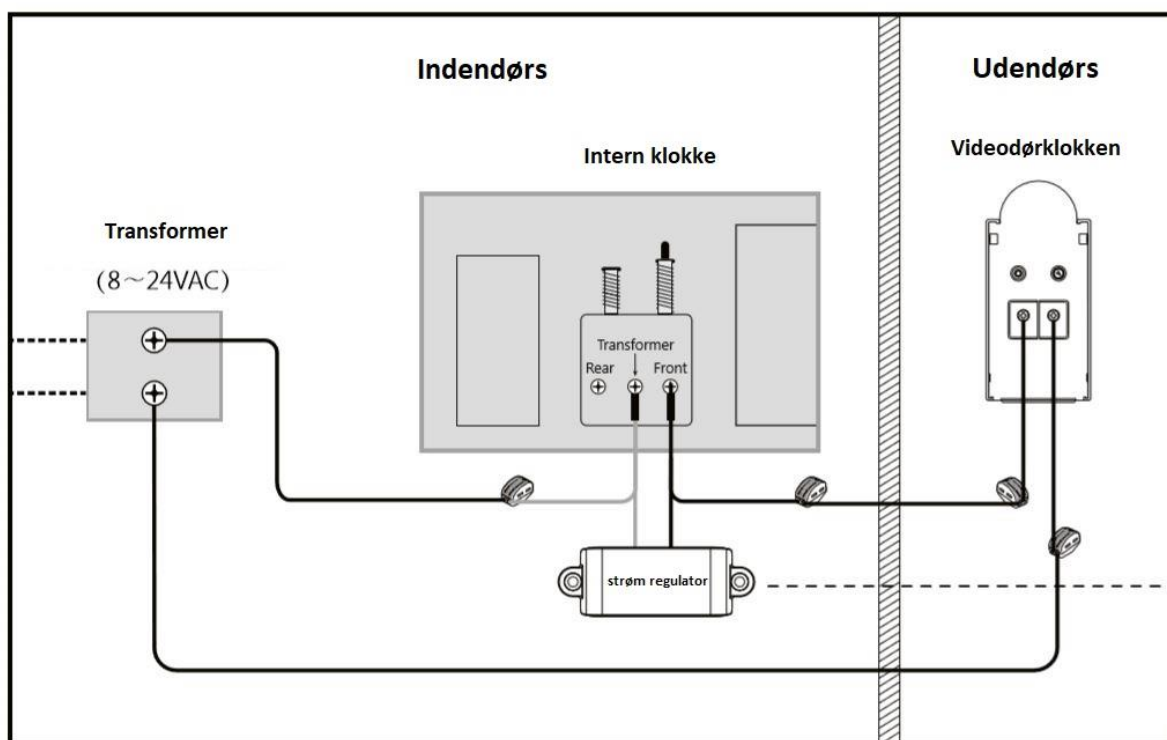
Lysindikator	Status
Solidt rødt lys varer i 30 sekunder og derefter slukker	Strømforsyning ON
Grønt lys blinker hurtigt	Søger efter Wi-Fi signal
Skiftende grønt og rødt lys	Wi-Fi konfigurationstilstand
OFF	Wi-Fi er tilkoblet
Grønt lys blinker langsomt	Dørklokke ringer
Solidt grøn lys	Live streaming
Rødt lys blinker hurtigt	Sabotagekontakt alarmering
Rødt lys blinker en enkelt gang	Opfanger bevægelse
Rødt lys blinker langsomt (hver 3. sekunder)	Lavt batteri

Kom Godt i Gang

2

Smart Videoklokken fortæller, hvem der er ved døren, så dine gæster og pakker ikke bliver overset. Den opmærksomme videodørklokke skelner mellem personer og ting og giver dig besked med det samme. Ved hjælp af App'en kan du høre dine gæster højt og tydeligt, så I kan tale sammen igennem videoklokken og App'en. Smart Videoklokken er forbundet via en ledning og kan derfor streame døgnet rundt, så du kan tjekke når som helst. Videoklokken skal bruge strøm fra elnettet eller en eksisterende ringeklokke. Ringelyden kommer enten gennem din eksisterende ringeklokke eller fra din telefon.

Bemærk: Strømregulator bruges til at sikre, at din eksisterende dørklokke fortsætter med at arbejde og modtager tilstrækkelig strøm, når der trykkes på videodørklokken.



Bemærk:

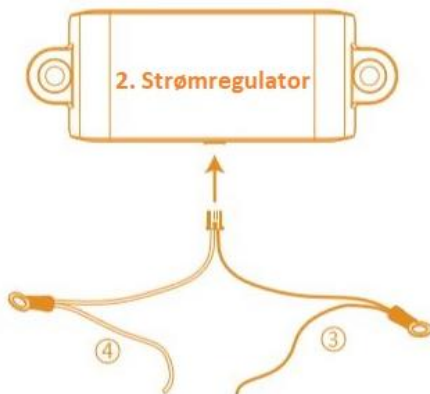
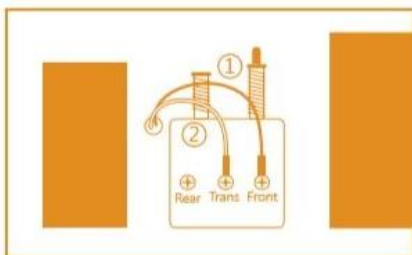
1. Smart videodørklokken bør kun tilsluttes en lavspændings 8 ~ 24VAC transformer eller en eksisterende intern klokke med en spænding på 8 ~ 24VAC.
2. Lav en Wi-Fi-hastighedstest for at sikre, at placeringen har en upload hastighed på mindst 2 Mbps.

2.1 Installere strømregulator

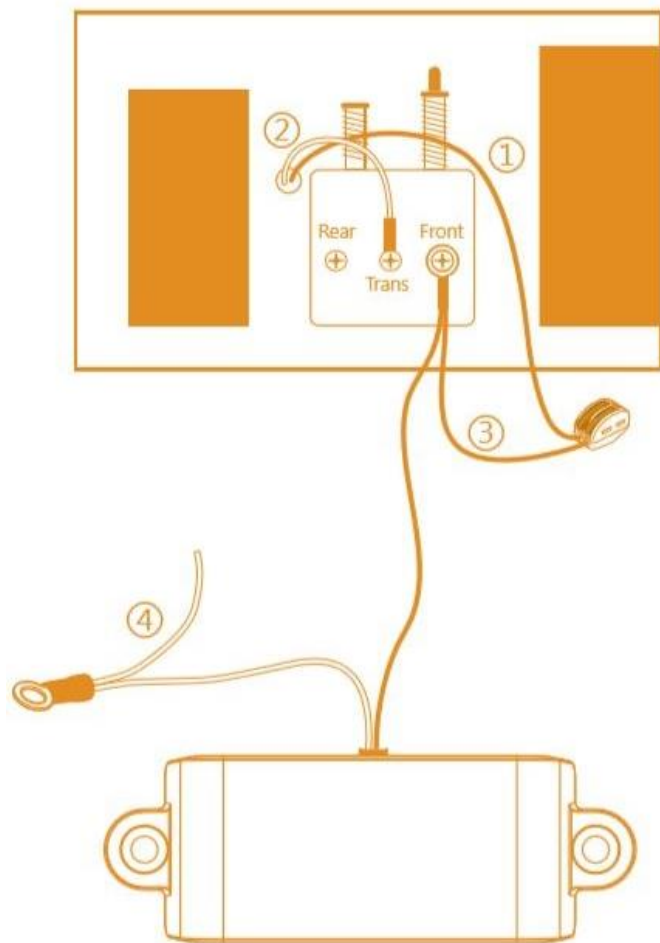
Installation af strømregulatoren er nødvendig for at sikre, at din interne klokke og videodørklokke fungerer korrekt.

Advarsel: Sluk strømmen til din eksisterende klokke fra sikringsboksen.

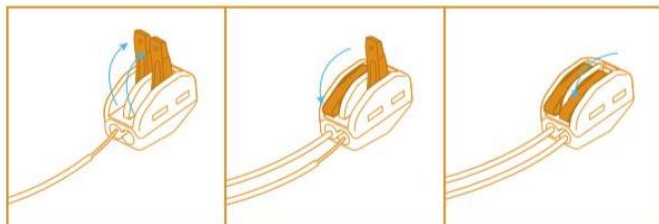
1. Intern klokke



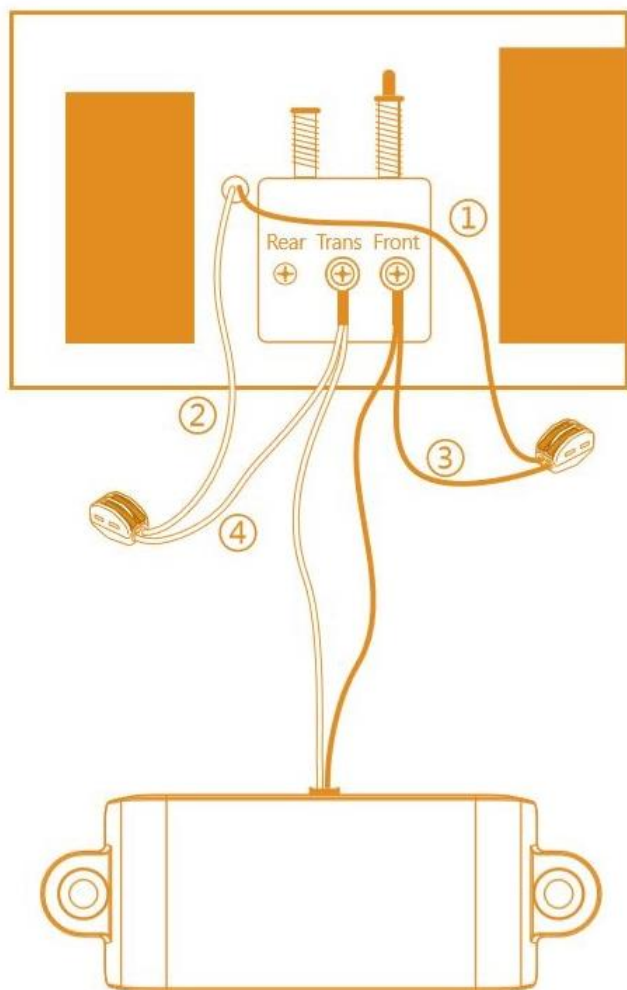
1. Fjern dækslet til din interne klokke
2. Sæt ledningsnettet i strømregulatoren



3. Se efter ledninger mærket "FRONT" (1) og "TRANS" (2) på den interne klokke. Afbryd ledningen på "FRONT" -stikket og tilslut den med strømforsyningens sorte ledning (3) ved hjælp af en af de medfølgende ledningsstik. Derefter sættes O-formen af ledningen (3) til "Front" -stikket og stram skruen

**Bemærk:**

For at åbne ledningsstikket skal du løfte de orange håndtag helt indtil de klikker og forbliver i 90 grader vinkel.

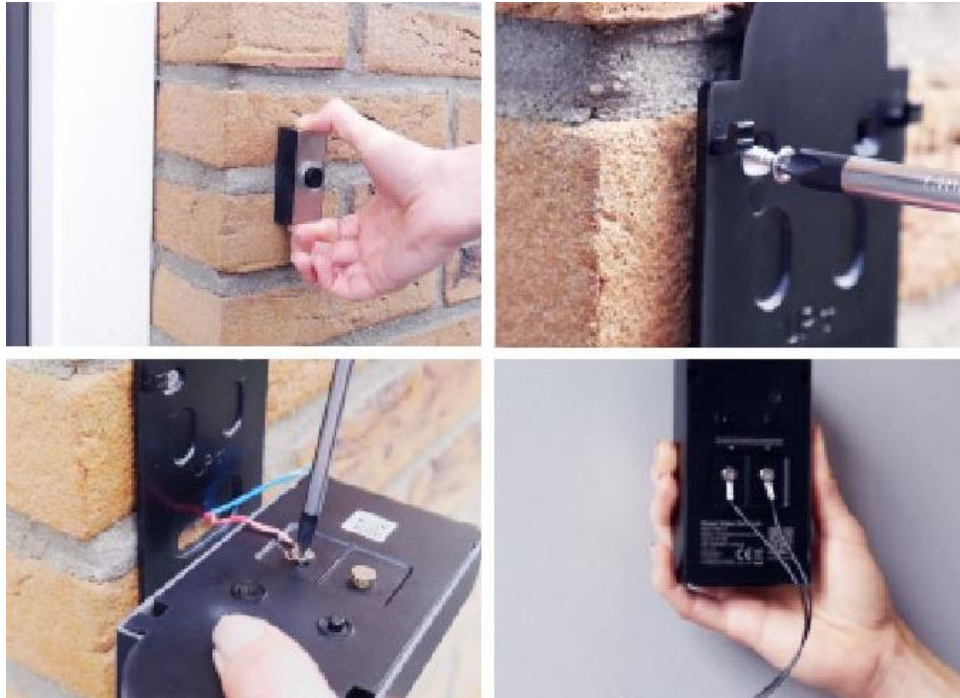


4. Afbryd ledningen (2) på "TRANS" -stikket og tilslut den med strømforsynings hvide ledning (4) ved hjælp af en af de medfølgende ledningsstik. Derefter sættes O-formen på ledningen (4) til "TRANS" -stikket og stram skruen.

Bemærk: Hvis din intern klokke har en anden terminalopsætning, henvises til producenten.

5. Placér strømregulatoren inde eller ved siden af den interne klokke. Kontrollér, at ledningerne ikke forstyrrer driften.

2.2 Udskifte din gamle klokke



VIGTIGT: Sørg for at strømmen er slået fra til den intern klokke

1. Fjern din gamle klokke
2. Placere Smart Videodørklokkens monteringsplade på væggen. Lad dørklokkens ledninger gå gennem tråd hullet, og monter derefter monteringsbeslaget med de medfølgende skruer.
3. Sæt ledningerne rundt om skruerne på bagsiden af dørklokken. Ordningen af ledningerne betyder ikke noget.
4. Hvis ledningerne er for korte, skal du sætte de medfølgende sorte ledninger på bagsiden af dørklokken og tilslut dem med dine originale ledninger via ledningsstik (Valgfrit)

Note: Vent med at montere Smart Videodørklokken på monteringspladen.



5. Nu kan du sætte strømmen til. Videodørklokke vil starte, og det vil afgive lyd og signaler inden for 30 sekunder efter start.
6. Efter dørklokken er initialiseret, skal du trykke på "klokkeknappen" for at bekræfte den interne ringeklokke. Hvis det ringer, skal du fortsætte til trin 8. Hvis ikke, skal du slukke for strømmen og gennemgå trinene ovenfor.
7. Tryk på konfigurationsknappen på bagsiden af videodørklokken i 3 sekunder, indtil den bipper. Placer derefter videodørklokken på monteringsbeslaget.
8. Download og installere "Smart Doorbell"-app'en fra App store eller Google Play. Følg de ekstra trin i app'en for at forbinde videodørklokke til dit Wi-Fi netværk. Når er tilsluttet, skal du trykke på "klokkeknappen" for at acceptere det indkommende opkald og for at teste lyd og video.



9. Skub ledningerne tilbage til hullet indtil, videodørklokken kan fastgøres tæt til monteringsbeslaget.
10. Brug de medfølgende sikkerhedsskruer og skruetrækker til at fastgøre videodørklokken.
11. Påsæt det vandtætte cover til at ekstra beskyttelse mod uvejr.

FAQ og Specifikation

Netværk

1. Jeg har dårligt Wi-Fi signal, hvad kan jeg gøre?

Test dit netværkets hastighed fra www.speedtest.net. Hvis det viser, at forbindelsen er svag, bør du kontakte internetudbyder. Hvis det viser, som det skal være, kan du prøve at flytte routeren tættere på din dørklokke eller undersøge mulige enheder, som er tilkoblet Wi-Fi-netværket, såsom store apparater eller andre trådløse produkter, som kan påvirke signalet.

2. Hvorfor går min videodørklokke i offline-tilstand?

Der kan være forskellige årsager til det.

- En strømstyrke forårsager et problem med din internetrouter.
- Du mister midlertidigt strøm.
- En ledning i din router opsætning midlertidigt løsner.
- Du har ændret din Wi-Fi-netværksadgangskode.
- Enheden lider af lav strøm på grund af et udladet batteri

Bevægelsesvarsler / Notifikationer

3. Hvorfor modtager jeg falske alarmer?

En infrarød sensor bruges til bevægelsesdetektering, hvilket betyder, at den kan udløse fra et bevægeligt objekt, der producerer varme. Biler samt andre genstande, der kan afgive store varme, vil udløse uønskede bevægelsesalarmer, når de passerer forbi.

Da dørklokken fremhæves med et vidvinkelobjektiv, kan nogle uønskede objekter i bevægelseszonen udløse alarmerne. Den korrekte placering, højde og vinkel på enheden er vigtig.

Det foreslås, at højden til installation er 1,2-1,3 m fra jorden. Sørg for, at det ikke dækker de områder, der kan udløse uønskede bevægelsesvarsler (fx et offentligt fortov eller gade). Hvis der er en tilstødende væg ved din hoveddør, skal du prøve at montere enheden på væggen, der ikke vender mod gaden.

4. Jeg modtager ingen bevægelsesvarsler, hvad skal jeg gøre?

Sørg for, at du har aktiveret bevægelsesdetekteringsfunktionen på din App.

Hvis funktionen er aktiveret, kan det højst sandsynligt skyldes en dårlig Wi-Fi-forbindelse. En upload hastighed på 2 Mbps eller højere anbefales til optimal streaming. Hvis dit internet ikke opfylder dette krav, skal du muligvis flytte din router eller købe en Wi-Fi-forstærker for at styrke forbindelsen.

Video

5. Min video kvalitet er ringe, hvad kan jeg gøre?

Tag din router i nærheden af dørklokken, og tryk på Live View knappen eller udløs en bevægelsesbegivenhed for at se videoen. Hvis du får en god videokvalitet i nærheden af routeren, skal du udvide dit wi-fi-signal.

Hvis din videokvalitet er dårlig i nærheden af routeren, skal du teste dit netværk fra www.speedtest.net. Der er 3 forskellige niveauer af videokvalitet, du kan vælge: 1080p, 720p, 360p. Du kan vælge højere niveau for at forbedre videokvaliteten.

Hvis 1080p er valgt, skal upload hastigheden for det netværk, som enheden er tilsluttet, ikke være mindre end 200KB, og downloadhastigheden for det netværk, som mobiltelefonen er tilsluttet, bør ikke være mindre end 200KB.

Hvis 720p er valgt, skal upload hastigheden for det netværk, som enheden er tilsluttet, ikke være mindre end 120KB, og downloadhastigheden for det netværk, som mobiltelefonen er tilsluttet, bør ikke være mindre end 120KB.

Hvis 360p er valgt, skal upload hastigheden for det netværk, som enheden er tilsluttet, ikke være mindre end 30KB, og downloadhastigheden for det netværk, som mobiltelefonen er tilsluttet, bør ikke være mindre end 30KB.

Batteri

6. Fungerer Smart Videodørklokken på batteri?

Smart videodørklokke kan tilsluttes til dørklokkens ledninger. Det anbefales at tilslutte til vekselstrøm (spænding på 8 ~ 24VAC), da batteriet er beregnet til backup.

7. Hvis Smarte videodørklokken er tilsluttet til den eksisterende dørklokke, skal batteriet stadig oplades?

Nej, hvis dørklokken er tilsluttet strøm, så vil det automatisk blive tilsluttet af dit hjemms elektricitet.

Specifikation

Kamera	HD 1080p
Vinkel	Horisontal 170°, vertikal 90°
Video komprimering	H.264
Arbejdsspænding	8-24V
Arbejdstemperatur	-20~+50°C
Dimensioner (L x B x H)	13,7 x 6,2 x 3,6 cm
Vandtætte cover (L x B x H)	19,3 x 6,6 x 3 cm